

Ce document établit les règles d'utilisation et d'alimentation en médias de l'instance « GeoNature-Atlas » du Parc Normandie-Maine (<http://149.202.129.102/atlas>).

1. Présentation de TaxHub

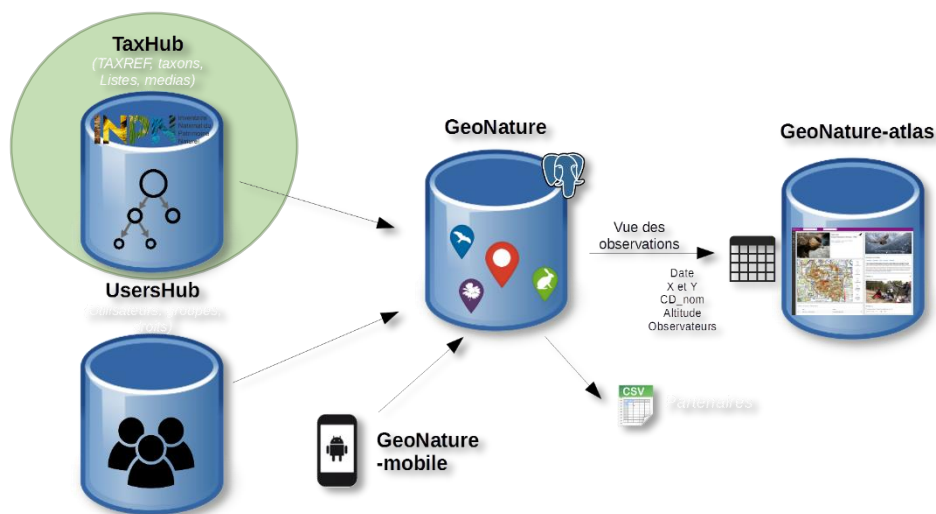
TaxHub est une application web de gestion centralisée des taxons basée sur le référentiel TAXREF¹ du MNHN.

Elle permet de gérer la liste des taxons présents dans chaque structure, d'y greffer des informations spécifiques, de définir des listes de taxons et des filtres en fonction des besoins. Elle est utilisée pour la structuration des taxons dans **GeoNature**² à partir de sa version 1.4.0. Elle permet aussi de gérer les descriptions et les médias des taxons pour leur affichage sur **GeoNature-Atlas**.

La gestion des droits dans TaxHub repose sur l'application **UsersHub**³, avec différents niveaux :

- 1 = Pas de droits
- 2 = Gestion des médias uniquement
- 3 = Idem 2 + Gestion des attributs de GeoNature-Atlas
- 4 = Idem 3 + Possibilité d'ajouter des taxons, de les mettre dans des listes et de renseigner tous leurs attributs (notamment ceux utilisés par GeoNature)
- 6 = Administrateurs

Accès : <http://149.202.129.102/taxhub>



¹ TAXREF: <http://inpn.mnhn.fr/programme/referentiel-taxonomique-taxref>

² GeoNature: <https://github.com/PnEcrins/GeoNature>

³ UsersHub: <https://github.com/PnEcrins/UsersHub/>

2. Modifier un taxon

Le moteur de recherche de **TaxHub** permet de trouver les taxons (cf. tableau de validité des taxons) sur lesquels 2 types de modifications sont possibles selon les droits de votre compte :



	Ajouter le taxon à « Mes Taxons »	Permet d'ajouter le taxon à la liste des taxons disponibles pour la saisie (dans GeoNature, sur l'Atlas, ...)
	Modifier le taxon	Permet de modifier Les informations disponibles sur le taxon : description, médias, listes, ... Le taxon doit préalablement avoir été ajouté à la liste « Mes Taxons »

Tableau de validité des taxons dans TaxHub :

Codification	Signification	Exemple
Gras	Taxon de référence	Drosera intermedia Hayne, 1798
Pas gras	Synonyme	Drosera longifolia L., 1754
Fond vert + italique	Taxon présent dans « Mes taxons »	<i>Drosera rotundifolia L., 1753</i>
Fond jaune	Taxons de référence absents de « Mes taxons »	Drosera capillaris Poir.
Fond gris	Synonymes absents de « Mes taxons »	Drosera americana Willd., 1809

3. Ajouter un média à un taxon

Plusieurs types de médias peuvent être ajoutés aux fiches taxons, visibles sur GeoNature-Atlas ou dans TaxHub :

- **Photo principale** : la photo qui est affichée en haut à gauche des fiches espèces, ainsi qu'en miniature dans les vues en listes.
- **Photo** : toutes les autres photos affichées sous forme de galeries pour chaque espèce, ou dans la galerie photo.
- **Page web** : lien vers une ressource web sur le taxon
- **PDF** : lien vers un PDF sur le taxon (non utilisé au Parc Normandie-Maine)
- **Audio** : lien vers un fichier audio (non utilisé au Parc Normandie-Maine)
- **Vidéo** : lien vers une vidéo sur le taxon (soit hébergée sur le serveur GeoNature, soit sur une plateforme (YouTube, Dailymotion ou Vimeo).

Photo principale

Photo

Groupe	Nom Scientifique	Nom Vernaculaire
	<i>Rana temporaria</i> Linnaeus, 1758	Grenouille rousse
	<i>Bufo bufo</i> (Linnaeus, 1758)	Crapaud commun
	<i>Rana dalmatina</i> Fitzinger in Bonaparte, 1838	Grenouille agile


Photos principales

Version beta 0.1 : juillet 2018

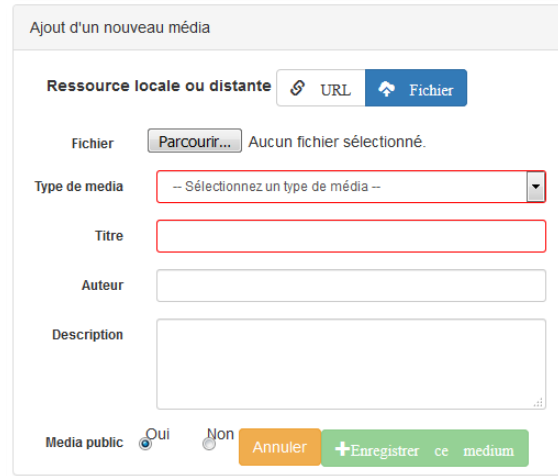
Pour ajouter un média à un taxon, celui-ci doit préalablement avoir été ajouté à la liste « Mes Taxons » (cf. chapitre 2. « Modifier un taxon »).

Une fois le taxon disponible :

- Cliquer sur  Modifier le taxon

- Aller dans l'onglet « Médias », puis cliquer sur 

- Renseigner le formulaire d'ajout de média en précisant bien les informations correspondantes.



Normalisation des champs

- **Titre** : Titre explicite du média. Généralement Nom vernaculaire et Nom latin du taxon + information(s) sur l'individu ou le détail illustré (mâle/femelle, stade, comportement, ...)
Exemples :
 - *Morelle noire (Solanum nigrum), fleurs*
 - *Coccinelle de la bryone (Henosepilachna argus) – accouplement*
- **Auteur** : « Prénom Nom » du photographe/vidéaste (en minuscules accentuées), précédés de la structure quand les photos/vidéo sont réalisées au titre d'une mission professionnelle. Pour la structure Parc, écrire « Parc Normandie-Maine »
Exemples :
 - *Parc Normandie-Maine – Robert Bidochon*
 - *Germaine Bidochon*
- **Description** : Informations complémentaires utiles sur le cliché. Ces informations sont publiques et ne doivent donc pas contenir d'infos confidentielles. Si possible, préciser le lieu (la commune) et la date. D'autres détails utiles peuvent être mentionnés.
Exemples :
 - *Saint-Pierre-des-Nids (53), mai 2018*
 - *Maison du Parc, Carrouges (61), 12 juillet 2018*
 - *Tourbière des Petits Riaux, La Lande-de-Goulte (61), juin 2017. Ponte sur Fougère aigle (Pteridium aquilinum)*

Format et droits sur les photos

Afin de conserver une interface web fluide, il est important de respecter quelques règles avant de mettre en ligne une photo.

- **Droits** : Toute mise en ligne de photo dans l'instance GeoNature du Parc sera considérée comme libre d'utilisation par le Parc Normandie-Maine. L'auteur sera toujours mentionné (Charte à signer en annexe).
- **Dimensions** : les photos seront préalablement redimensionnées à 1024px de large
- **Rapport** : les photos seront au format paysage et au rapport 4/3 (format 3/2 autorisé si plus adapté au cliché)
- **Format** : les photos doivent être enregistrées au format JPG (ou JPEG)
- **Compression** : les images seront enregistrées avec une compression JPG de 80% de qualité (bon compromis entre poids du fichier et conservation de la qualité d'image)

Vous trouverez en annexe un guide technique d'aide à l'enregistrement des images pour GeoNature.

Guide technique d'aide à l'enregistrement des images pour GeoNature

Quelques éléments de langage et ordre de grandeurs :

- **le poids du fichier** (en lien avec sa dimension, voir plus bas) : même avec une connexion internet "correcte", une photo de plusieurs Mo mettra plusieurs secondes à s'afficher. Multiplié par le nombre de photos présentes sur une page web, cela peut vite monter ! Par conséquent, il ne faut pas que les photos dépassent 1 Mo (idéal : bien inférieur à 500 Ko)

- **la dimension de l'image** : pour avoir un ordre de grandeur, un très grand écran d'ordinateur fait maxi 2000 pixels (px) de large (celui du SIG, parmi les plus grands, fait 1920px), et bien souvent beaucoup moins (sans parler des mobiles et tablettes). Une image redimensionnée par le navigateur perd beaucoup en qualité : l'affichage est de bien meilleure qualité quand l'image est affichée à 100% de sa largeur (une image de 4000 px paraîtra de moins bonne qualité affichée à 1024 px que la même image enregistrée à 1024 px).

- **la compression JPG** : à dimensions égales, le poids d'une image JPG peut être optimisé grâce à la compression JPEG (attention : cette compression est irréversible !). Le meilleur compromis poids/qualité pour le web se situe à 80% (en deçà, la qualité se dégrade pour une perte de poids limitée).

Voici un exemple de résultat d'une très forte compression JPEG (A 80%, l'effet serait presque imperceptible) :



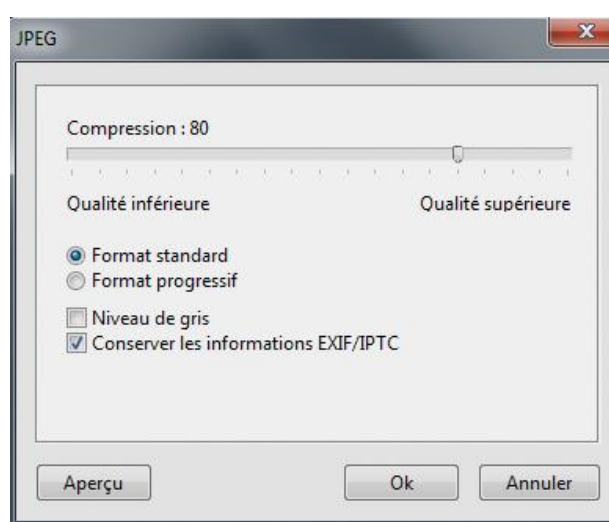
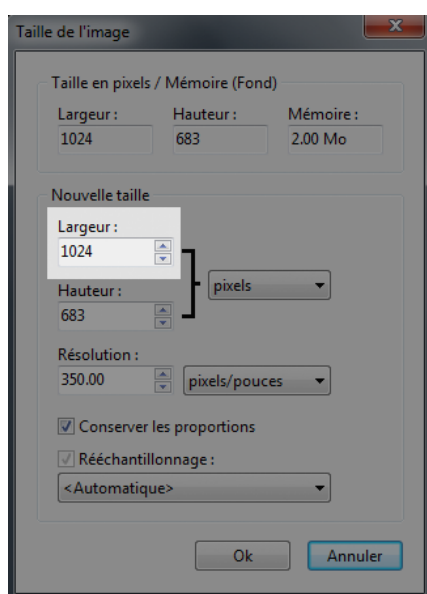
Pas à pas sur photofiltre



Photofiltre est un logiciel gratuit, léger et simple d'utilisation [[lien](#)].
Mais vous êtes libre d'utiliser le logiciel de votre choix !
(si vous n'y arrivez pas avec votre logiciel, n'hésitez pas à demander au responsable informatique)

Redimensionner :

- ouvrir la photo dans Photofiltre
 - Menu "Image > Taille de l'image"
 - Saisir 1024 pour la largeur (en conservant les proportions, et en ne touchant aucun autre paramètre comme la résolution, ...)
 - Menu "Fichier > Enregistrer sous...", choisir un nom, puis choisir 80 en niveau de qualité.
- Vous pouvez aussi décocher "conserver les EXIF". Si vous les laissez, attention : n'importe qui peut connaître la date, l'heure, le modèle d'appareil photo ou même le lieu de prise de vue si vous avez géolocalisé votre cliché (avec Daminion, Picasa, ou si votre appareil a un GPS intégré).

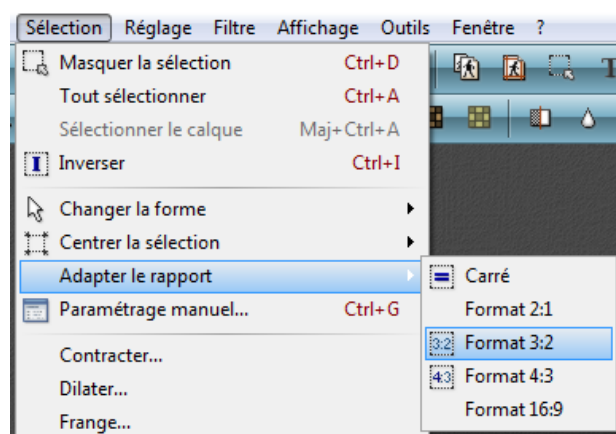


Recadrer au rapport 4 : 3

Avant de recadrer une image, penser à la « [règle des tiers](#) » !

Pour recadrer une image aux proportions standards*, sélectionner la zone à recadrer puis menu Sélection > Adapter le rapport > 4 : 3 :

* « 3 demis » = « 3 : 2 » correspond aux « 24x36mm » de nos anciennes pellicules argentiques
« 4 tiers » = « 4 : 3 » correspond au rapport des premiers écrans d'ordinateurs, un peu moins esthétique que le « 3 : 2 » mais plus polyvalent sur des pages web dont le rapport HxL peut changer dynamiquement.



Charte « médias » de Taxhub

Charte à signer par les titulaires d'un compte permettant d'ajouter des médias sur l'instance GeoNature du Parc Normandie-Maine

Nom :

Prénom :

Mission :

- Je certifie être l'auteur des photos déposées
- En cas de photo(s) transmise(s) par des tiers, je m'assure auprès d'eux de leur accord et les informe des clauses de cette charte
- Je cède les droits d'utilisation de ces photos au Parc Normandie-Maine dans le cadre des applications de son instance GeoNature (TaxHub, GeoNature, GeoNature-Atlas)
-

Fait à

Le

Signature :